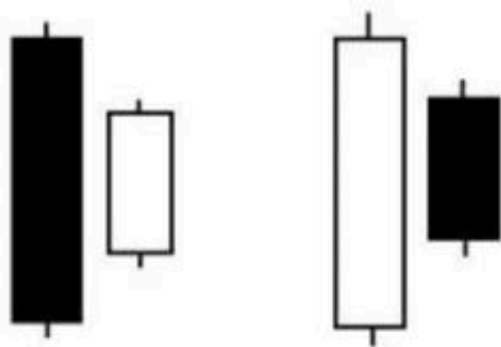


一，技术分析。

1，先简单普及一下身怀六甲（孕线）k线组合的意义；

形态认识：

身怀六甲，是一个挺形象的词语，用在股市术语中，是指后面收出的K线实体全部被前面的K线实体所包含，意义为后面的K线如同前面K线身体里怀着的胎儿，因此身怀六甲K线组合又被称为母子线或孕线。



身怀六甲又被称为孕线，由两根K线组成，第二根K线最高价和最低价都在第一根K线实体之内。

丨 技术含义：

此种K线组合往往是市场转势的一种信号，第二根均线实体完全在第一根K线实体之内，包括最高点和最低点也被前一根K线的开盘价和收盘价所包含，多空无法再继续延续。因此股价出现往往预示转折将至，如果出现持续下跌中，是看涨的信号；如图出现在连续上涨行情中，则是看跌的信号。

2，上证身怀六甲k线组合解析；



上图是上证日线图，大家注意到没有（如上图所示），本周四、周五收出的K线组合是一个标准的身怀六甲，但这个身怀六甲属于阳孕阳（孕阳线），阳孕阳还有一个名字叫“孤帆一片”（正常情况下看空）。

那么，阳孕阳与“正宗”的身怀六甲有什么区别呢？

老股民认为，两者区别不大，单以技术含义来说，都属于转势信号，但是，也有例外，就是在上升途中也会出现孕阳线组合。

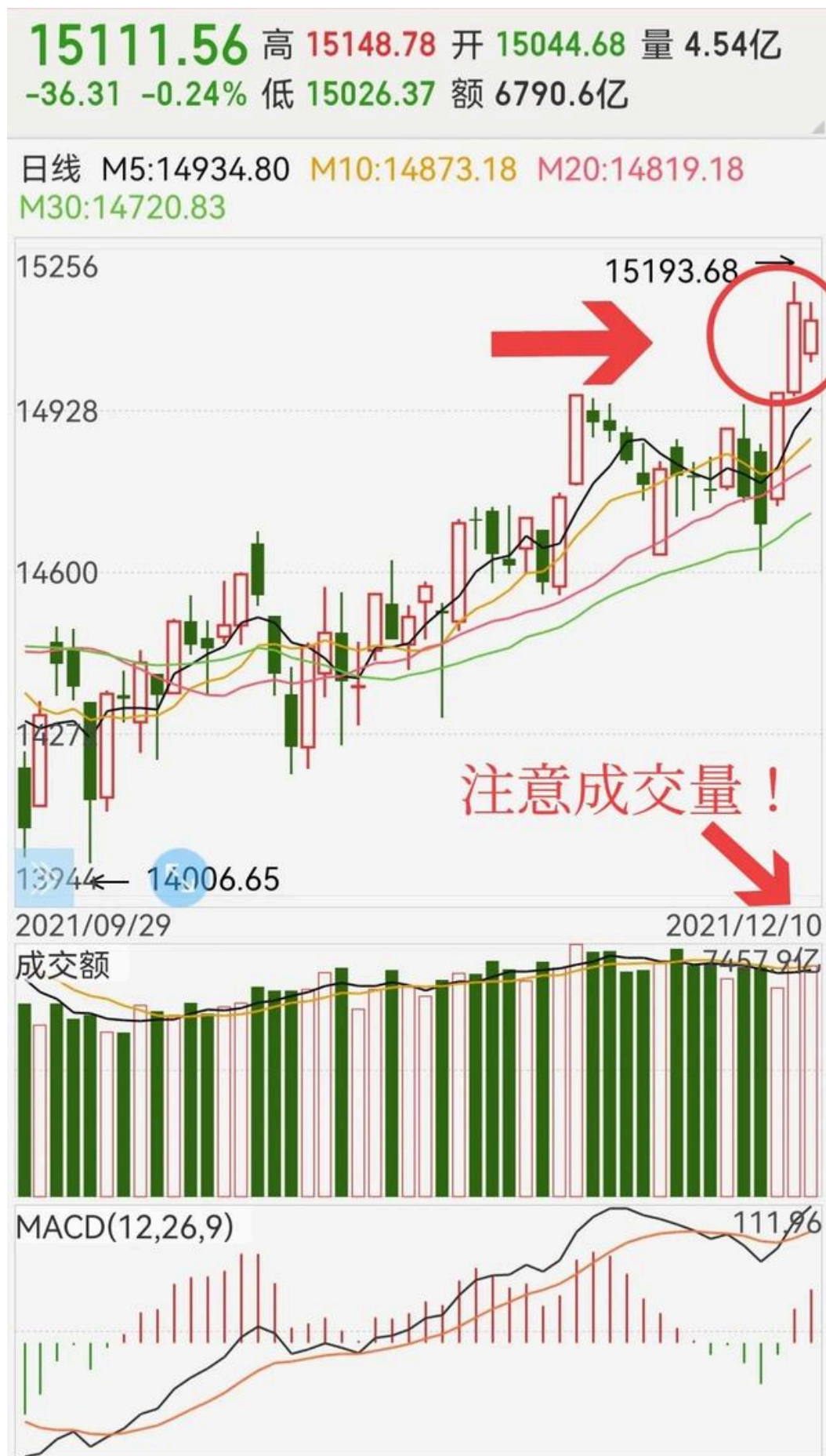
我们不急着下结论，继续看下去...

3，券商指数身怀六甲k线组合解析；



券商指数（上图）k线图与上证同出一辙，虽然孕的是阳十字星，但技术含义差不多。

4，成指；



成指也跟上证一样，至于创业板，完全被“宁王”左右，且其历来有跷跷板效应，指导意义不大。

小结：

身怀六甲的技术含义是预示后市走势将转势，即低位除出这种技术型态说明已经见底，反之则见顶。

那么现阶段这个位置是高位还是低位呢？

如果从短期看，不管是上证还是券商指数，基本上都涨了一个月左右，算是高位，而长期来看，高位肯定算不上，最多算上涨中继。

不急，技术分析只是手段之一，我们继续看下去...

二，资金面。

1，降准；

本月15号正式实施。

2，北上持续流入；

近期的北上资金持续的流入，只能用疯狂来形容，连周五的利空也止不住。

3，上调外汇存款准备金；

这个属于针对热钱的。

三，趋势。

1，长期趋势；

慢牛已经是共识。

2，中期趋势；

开始与外围资本市场背离，走自己的路。

3，短期趋势；

波段上升中。

四，基本面 + 消息面。

1，慢牛“需要”持续；

本轮牛市，“任重道远”。

2，本币升值；

这个虽然放出了一定的抑制手段，但多半只是延缓速度而已，大趋势摆在那里。

2，注册制再次吹风；

真正的提上日程，时间，下一个年度内。

不排除这一轮上去后（一季度）先让深市全面实施到位。

综合分析：

短期上证与券商板块的上涨不管是时间、空间上都不算少，如果再结合“身怀六甲”的K线组合，技术上应该看跌；

而正常的身怀六甲K线组合后一天是应该大幅缩量，但我们看到上证、成指两天的量基本上都持平，券商虽然有一定缩量，但也远超于近期平均成交量。

为什么会出现在这种情况呢？

这个就与消息面有关了，周二降准落地，周三、周四就进入了加速模式，但周五又给“上调外汇存款准备金”这冷水当头泼面。

这先是周一周二被“侧摔”摔一个跟头，接着一记左勾拳，再一记右勾拳，对于普通投资者来说可以说完全找不着北，但对于北上资金（或者说热钱）作为最聪明的资金，嗅觉是非常灵敏的，他们在周五也还是坚定不移的继续入场，这就导致了内外资金、机构与散户的博弈在周五比较激烈，那么成交量自然就缩不下去了。

而从资金面、消息面（风向）、趋势等各方面结合来看，慢牛（上涨）是可以的，也是有需求的，但一要可控...

最后结论：

技术上的身怀六甲k线组合（包括券商指数）大概率属于上升中继，就算短期有一定小“波折”，也不改趋势向好。

所以，券商板块的这一轮上攻不会夭折，波段行情也会继续。

关注老股民，我们一同前行。