

## 庄家

是股票市场上一个特殊的群体，他们拥有着雄厚的资金实力、灵通的消息来源还有专业的操盘团队，在股票市场上盈利的可能性和幅度都是普通散户无法比拟的。因此，大多数庄家介入的股票，都会有比较大的上涨幅度。

因为庄家操盘的强势，很多散户投资者在交易时，都会选择关注庄家操盘的动向，根据庄家的操作方向来决定自己的操作方式。这本是一种非常好的想法，不过实际交易时，投资者却会发现理想很丰满，现实很骨感。庄家操作的核心本身就是耍诱骗散户投资者，因此会在盘中故意布下跟多陷阱，诱骗散户入套。普通散户如果没有过硬的跟庄技术，盲目跟庄买入的话必然会大幅亏损。

但，庄家也是这个市场上的投资者，也要遵循这个市场上的交易原则。投资者首先可以对庄家有全面的认识，了解庄家常用的骗术；之后可以了解庄家整个坐庄过程中每一步的操盘目标、操盘手法和盘面特点；最后可以从自身角度出发，制定合理的跟庄策略。



为什么主力高度控盘的股票就是不涨？

高控盘不代表就能涨

每一轮行情上涨都是筹码搬家的过程，而背后实力资金就是那个搬运工，有资金就可以控盘，甚至高控盘，就如商品买卖囤货一样，但最难的是销路和卖个好价钱，

也就  
是说出货  
并不容易，仓位重  
，一旦大环境不佳甚至熊市，或者监  
管及公司基本面  
等各因素，都有可能导导致无法出货而崩盘，这样例子资本市场比比皆是。

股市如战场，一方赢的就是另一方输的代价，主力在运作中要经过较长时间准备筹划，包括资金筹集，上市公司调研，政策面等各个不同环节，关键要结合大势环境和目标基本情况，来制定  
操作战略，总体过程一般要经历吸筹  
(建仓)、洗盘、拉升、出货。吸筹是否充分，低位能否大量买进筹码，持仓量多少对后市做盘极其重要，持仓量决定利润量，筹码越多，意味利润越大，市场浮筹越少，主力对股票的控制能力越强，最后通过拉升、派发低位筹码逐渐被转移到高位，主力运作工作也就完成了，所以股票走势表象上体现股价的变化，内在本质就是持仓成本的转换。

为什么不能随意拉升股价？有以下几种情况：

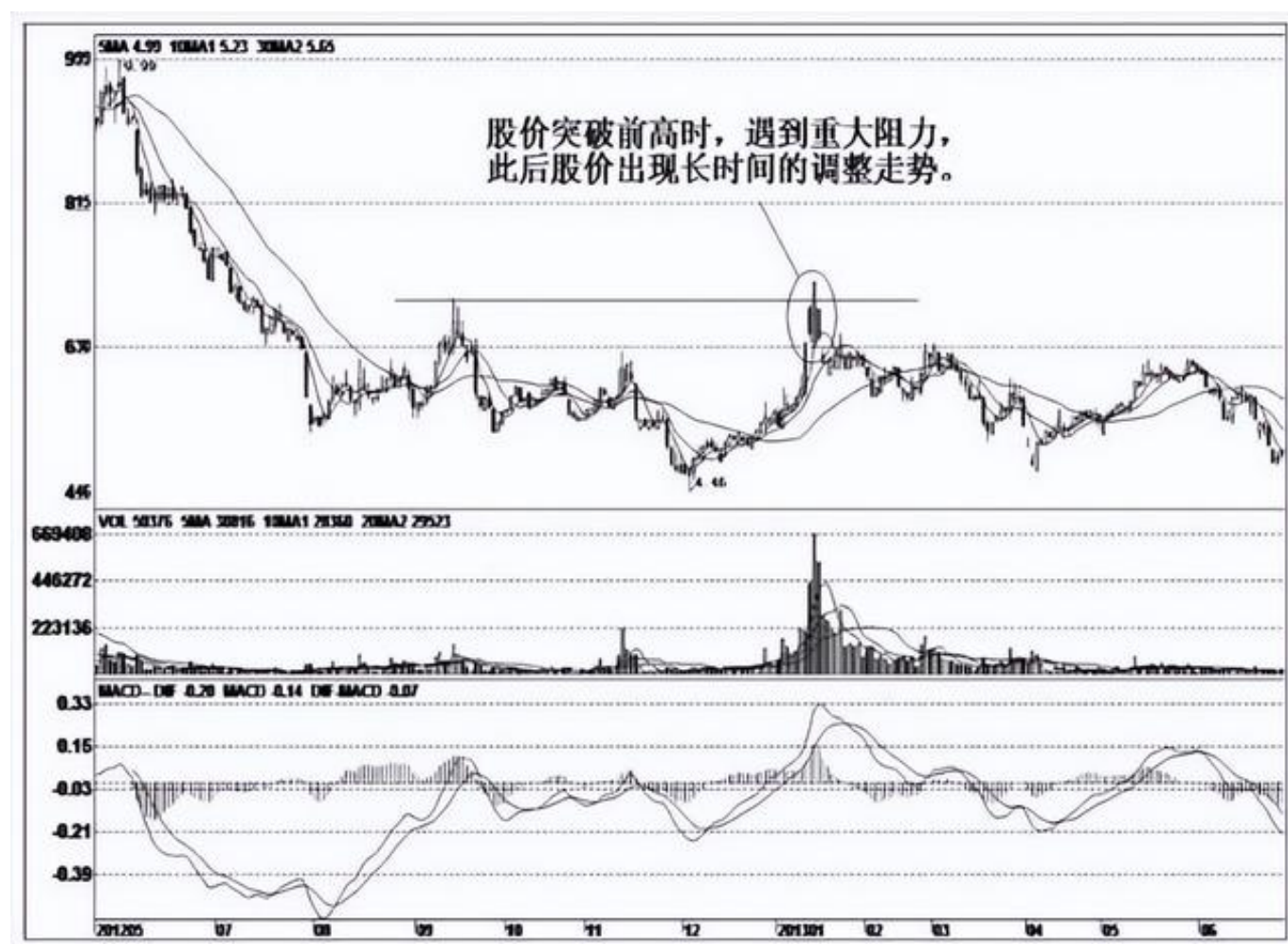
- 1、拉升时机不对：庄家拉升前会综合各方面因素，但关键是选择合适时机，如果选择时机合适、手法纯熟，往往事半功倍，不需要花太大资金就能把股价抬上去，否则费力不讨好，过早浪费资金效率，时机选择讲究“天时、地利、人和”；
- 2、大势行情不明或不乐观：往往市场环境好的时候，参与情绪旺盛，场外资金进场意愿积极，庄家借势拉高股价可以吸引跟风资金进入，成功为自己锁筹，减轻拉升途中的抛压，用少量资金就可以成功拉高股价，大势向好时，庄家拉升也会借助热点板块效应，为日后派发提供空间；
- 3、高控盘成本过高：有些庄家也许是因为某些原因，属于半路控盘的主，这样低价筹码的先决条件就丧失，即使高控盘了，但浮筹较大，需要再通过一段时间的洗盘打压，以减少浮筹比例；
- 4、标的出现状况或资金链问题：由于庄家背后的运作是个非常隐蔽的工程，比如事先与标的方会有一定的勾兑行为，或运作方就是标的方，一旦出现不利因素，高控盘也不容易随意拉升；其次资金链出问题，拆借资金到期需要借新还旧等等。

那么，庄家为了彻底了解市场对该股的筹码锁定程度和该股本身是否已有庄家潜伏，还有别的庄家对它是否也有所图，就必须采用试盘

的战术对其进行了解。而这主要手法大多是对某一个技术位置进行假突破，以观察市场的反映，从而决定建仓或拉升。这种试盘方式可以分为向上假突破和向下假突破两种：

### 1.向上假突破

在底部区域，股价向上突破某一个技术位置时，如果此时盘中抛压较重，若是庄家在建仓之前试盘，那么庄家就会在股价回落过程中实施建仓计划，这样建仓成本较低，但建仓期可能较为漫长；若是庄家在建仓之后试盘，后市股价可能继续调整，期间庄家也会进行高抛低吸，充分消化上方压力之后才能出现上涨行情。相反，如果此时盘中抛压不重，若是庄家建仓之前试盘，庄家可能会采用打压或拉高的方式实施建仓计划，建仓成本相对要高一些，但建仓期可能不会很长；若是庄家建仓之后试盘，只要时机成熟，股价很快就会进入拉升行情。



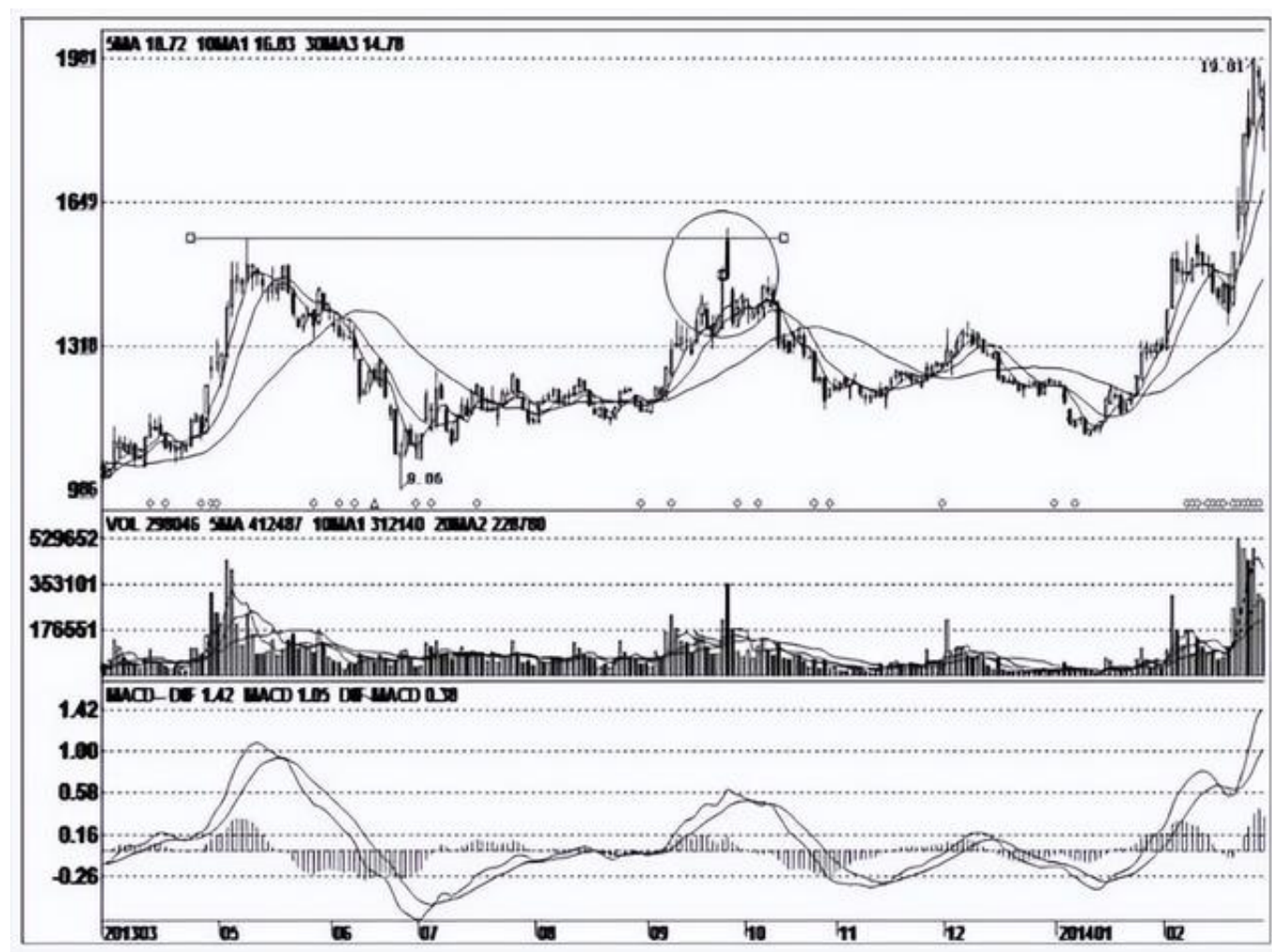


## 【图1-1】中航黑豹

（600760）：这是一个建仓之前向上假突破的试盘例子。股价见顶后渐渐走低，然后在底部形成震荡走势，庄家吸纳了一部分低价筹码。1月16日一根放量涨停大阳线向上突破了震荡过程中的一个明显高点，按理说股价应出现一波快速上涨行情，但这是庄家的一次向上试盘的假突破行为。庄家的这种做盘手段，从第二天的走势就是可以看出来，第二天股价低开低走，收出一根光头光脚的大阴线，形成一个“阴包容”K线组合形态，这种走势极其诡异。

一般情况下，股价涨停

后的次日起码会有一个冲高动作。而该股出其不意地大幅低开低走，盘面表现极不正常，从而暴露出前一天股价涨停和突破前期高点的虚假性，因此可以断定其为假突破行为。从该股的盘面看出，股价在向上突破时的压力重重，无论是庄前还是庄后的试盘，短期内股价难有起色，这也决定了股价进入长时间的震荡盘整走势。



### 【图1-2】杉杉股份

（600884）：这是一个上涨过程中向上假突破的试盘例子。股价经过一轮上涨行情后，形成一个阶段性高点，该高点自然也成为今后股价上涨的阻力位。9月25日跳空高开后，股价刷新了前期高点价位，但小幅冲高后很快回落，形成假突破走势。从该股的盘面分析，股价在向上突破时遭到空方的明显抛压，庄家只好选择蓄势整理。随后股价再次回落盘整，直到2月才突破该位置的阻力，此后股价进入新的运行格局之中。

在实盘操作中，散户遇到这种走势时，可采取以下操作策略。

一是掌握突破的三个条件。即突破的幅度要大于3%，有效站稳时间要3天以上，还要有成交量的配合。

二是后市密切关注该位置的市场表现。当股价有效向上突破时才能跟进，否则继续观望，或在该位置之下高抛低吸。

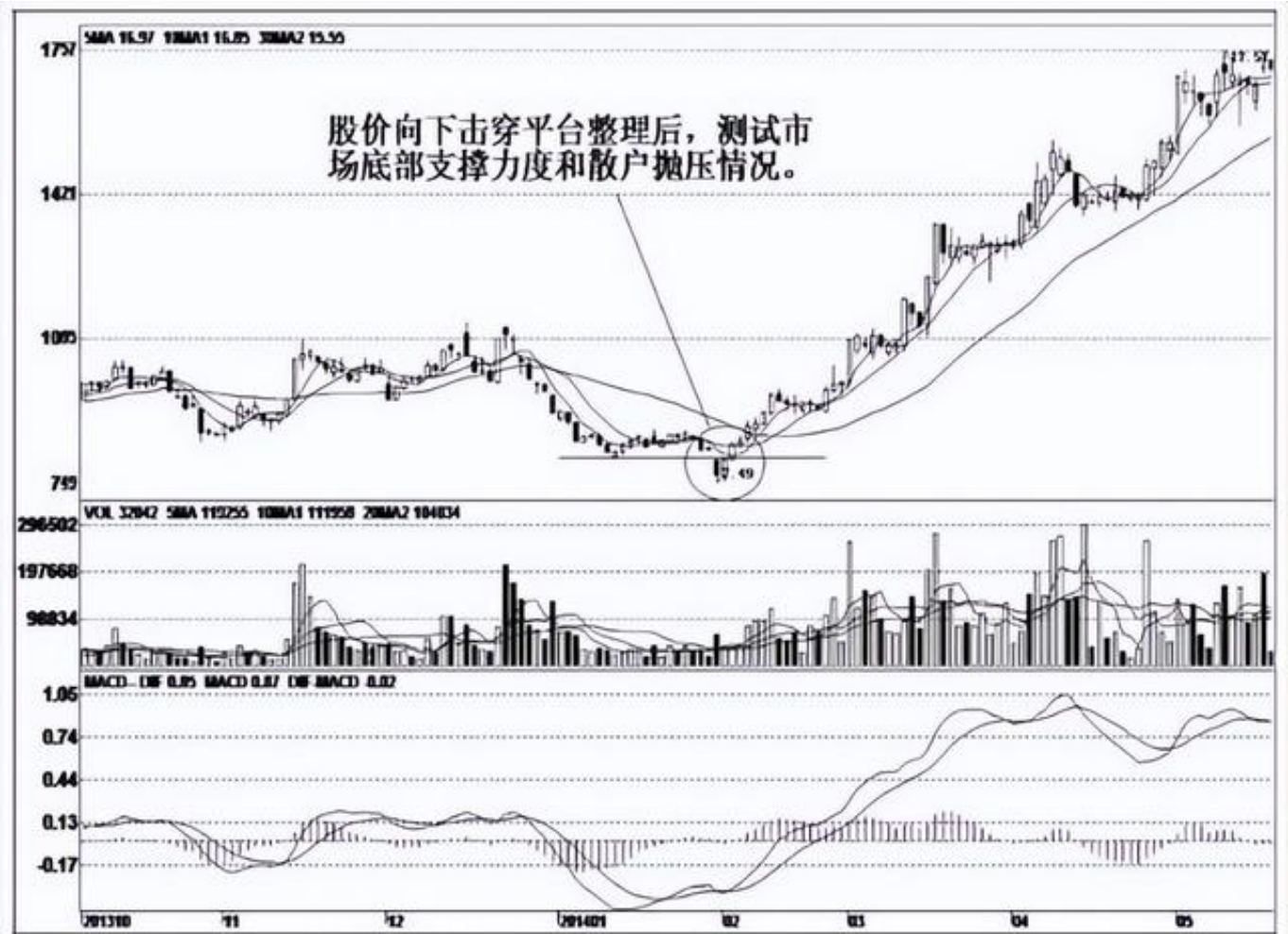
三是判断是否属于假突破走势。重点观察突破后的市场走势，如果突破后股价很快大幅回落，则假突破的概率较高；如果股价只是小幅回调，则属于正常的消化上方压力走势，为真突破的可能性较大。

四是结合其他技术方面进行综合研判。如结合形态、趋势、浪形以及股价所处的具体位置和坐庄运行阶段等进行研判。

## 2.向下假突破

在底部区域，股价向下突破某一个技术位置时，如果此时盘中抛压较重，若是庄家在建仓之前试盘，庄家就会在突破位置之下实施建仓计划，这样建仓成本较低，但建仓期可能要长一些；若是庄家建仓之后试盘，说明底部基础不够扎实，后市股价可能继续进行筑底

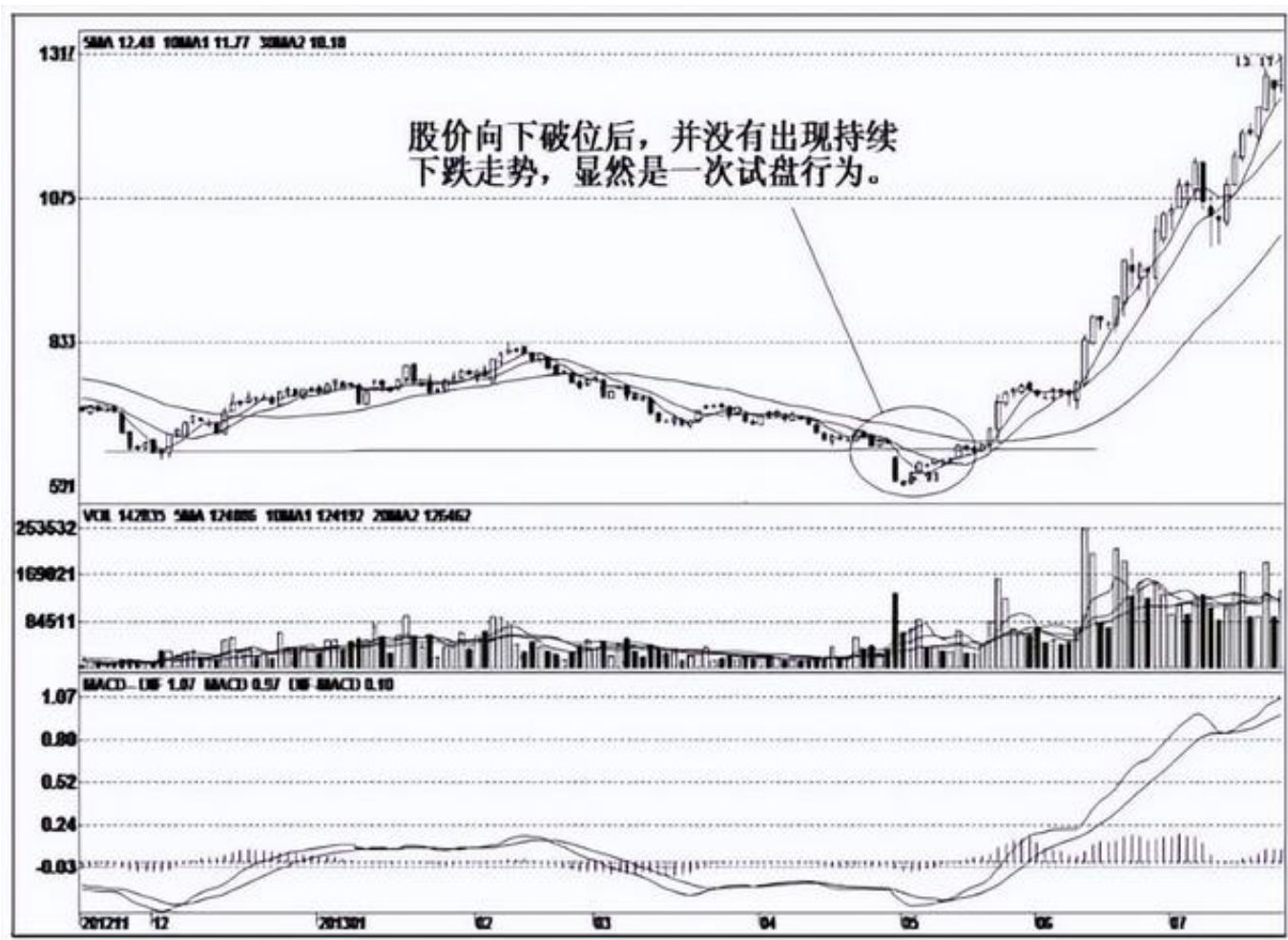
走势。相反，如果此时盘中抛压不重，若是庄家建仓之前试盘，庄家可能会采用打压或推高的方式实施建仓计划，建仓成本相对要高一些，但建仓期可能不会很长；若是庄家建仓之后试盘，那么后市行情万事俱备只欠东风。



【图2-1】万向德农

( 600371 )：这是一个建仓之后向下假突破的试盘例子。在股价长期的底部震荡过程中，庄家吸纳了大量的低价筹码。在股价上涨之前，庄家进行了一次试盘动作。1月30日刻意击穿整理平台的支撑，留下一个当日没有回补的向下跳空缺口，造成技术破位之势。但破位之后股价并没有出现大幅下跌，也没有明显的抛盘涌出，表明盘内筹码稳定牢固，股价爬高时机已经成熟。随后，股价重回技术位之上，并展开一轮盘升行情。这种走势是通过向下假突破走势来测试底部支撑的经典，股价一旦返回到支撑位之上，投资者可以大胆买入。





【图2-2】上海机电

( 600835 )：这是一个建仓之后向下假突破的试盘例子。庄家在低位完成建仓计划后，于4月26日进行向下试盘动作，股价跳空击穿低位整理平台的支撑，收出一根下跌大阴线，形成破位下跌走势。但随后股价很快盘稳，成功穿越了均线系统的压制，成交量开始渐渐放大，股价进入牛市行情。

再次强调：一般情况下，股价无论向哪个方向突破，一定要有气势、有量能、有力度，一气呵成，不拖泥带水，迅速脱离突破区域，大有一去不回头之势，这样的突破才可靠。如果股价突破某一位置后，仍然在这一位置附近逗留而不愿意离去，那么这样的突破就值得怀疑。

从该股走势图中可以看出，股价向下突破整理平台后，盘面没有气势，股价没有大幅压低而迅速脱离突破位置，而是缠绵于突破位置附近，这不得不让人产生假突破怀疑。而且

，突破时没有成交量，说明筹码没有大规模抛出，盘中缺乏做空动能，为庄家故弄玄虚而已。

对于这种盘面，可以从价位、成交量、技术形态以及坐庄意图、操盘手法、盘面特征和市场气势等因素进行分析。从该股盘面来看，股价处于低位区域，前期跌幅较大，这是庄家向下试盘的一种手法。

如何规避假突破或者减少假突破的损失，把握好以下几点：

应对一：通过K线形态识别。股价放量突破时，往往收出中、大阳线，但随着成交量的萎缩，股价会出现滞涨现象，K线也会出现十字星、小阴小阳形态。而当成交量快速萎缩后，股价也就随之走落，K线出现了中阴线。这样，在K线形态上出现了黄昏之星、塔形顶、覆盖式大阴线等短期见顶的K线组合形态。散户投资者应结合时空度量理论，以短期服从中长期、小趋势服从大趋势、小形态服从大形态为原则，将短期趋势融入长期趋势形态中进行复合研判。

应对二：通过均线识别。股价是否很快跌到关键性的长期均线？如果股价的下跌刚刚突破形态，即遇到重要的支撑线，然后股价企稳，说明前期跌破形态有可能是假突破。股价向上突破后，一般会沿着5日均线继续上行，回档时也会在5日均线附近止跌，5日均线与1日均线呈多头排列。但是假突破就有所不同，股价突破创新高后，就开始缩量横盘，让散户投资者误以为是突破后的回抽确认，但在回档时股价却跌破了5日均线，继而又跌破10日均线。当5日均线与10日均线形成死叉时，假突破就可以得到确认。散户投资者应结合其他技术分析工具进行立体研判，特别要注意先有反向运动迹象的突破。一般第一次突破，属于假突破性质的居多。突破过程没有缺口出现，回抽趋势线快速、有力，也都是假突破的特点。

应对三：用时间止损

。该方法强调的是假突破后尽快离场，从而减少假突破带来的损失，一般是基于这样一种现状：成功的突破，一般都是干脆利落的，往往是快速突破你设定的突破位，然后快速远离突破位从而使你出现赢利；而与之相比，假突破往往是扭扭捏捏的，要么轻触突破位后就反向运动，要么就是勉强突破突破位后止步不前，反正是赢利很艰难。利用这样的特性，在突破之后2-3个时间单位，市场依然没有出现有利于你的运动，你就可以认为这不是一波成功的突破，从而离场。这样虽然可能出现亏损，但是与被止损的亏损相比往往是微乎其微，如此便可减少假突破的损失。

应对四：分批建仓。分批建仓其实是在价格过滤带基础上的一个扩展。它的核心思



想是放弃全仓买入或卖出的模式，而是将整个仓位分成三批或者四批，每批设置不同的价格过滤带，从而可以比较平滑的以较小的成本过滤掉不同程度的假突破。